

アストモスガス

暮らしに・地球に「元気」をお届けします。

あすとも通信

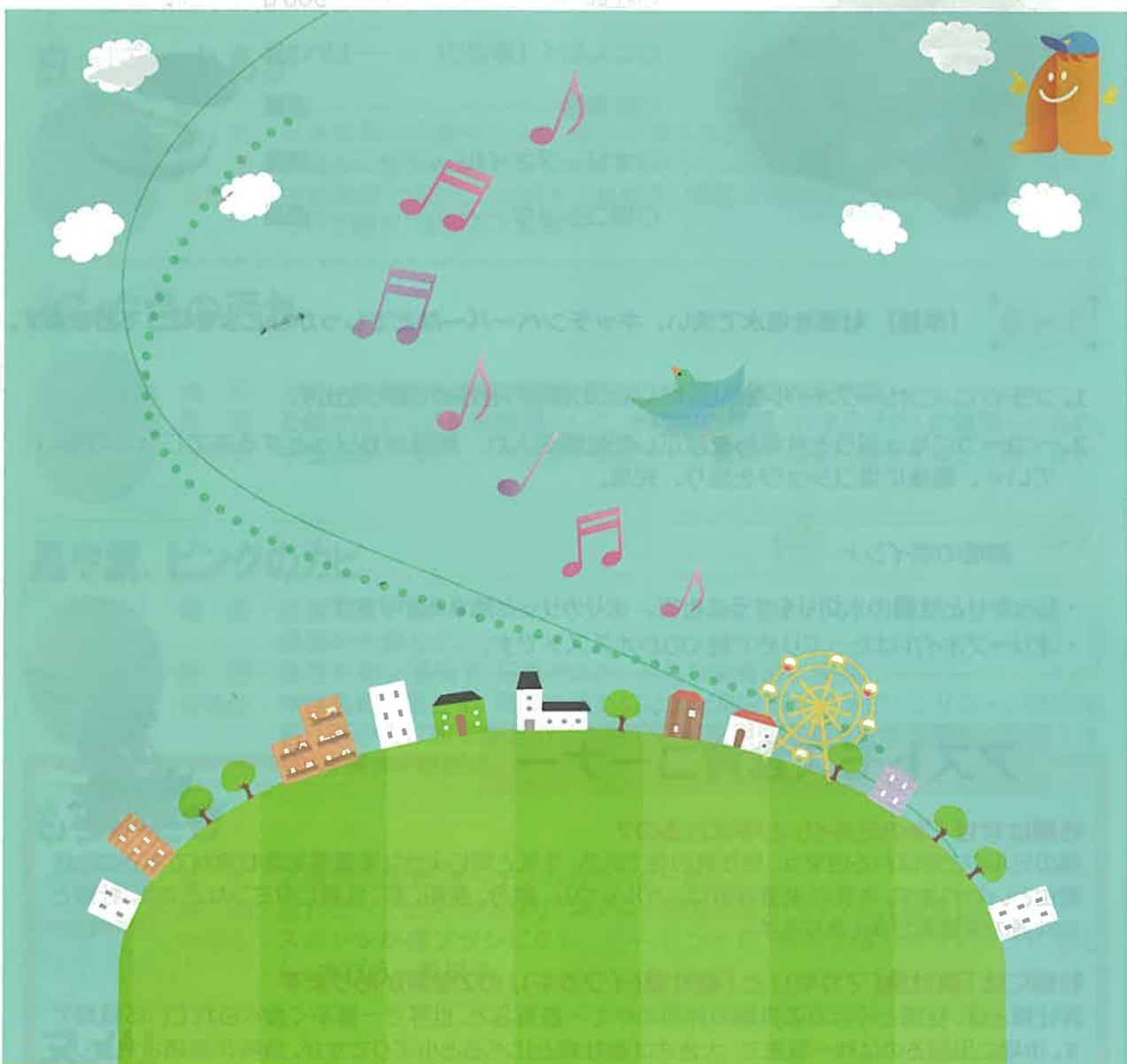
- リフォーム ●太陽光発電 ●オール電化 ●エネファーム (燃料電池)
- 安心・安全なLPガス ●ガス器具 ●家電 ●水まわり

2017年



DECEMBER

12月 Vol.108



アストモスリテイリング株式会社 九州カンパニー

<http://www.astomos-retailing.com/>

お客様相談室



0120-93-2188



絶品!牡蠣が苦手な方も虜になる美味しさです!!

牡蠣のガーリックソテー

材料 (4人分)

- 牡蠣…………… 300 g
- にんにく (薄切り) ……1かけ分
- 片栗粉……………適量
- オリーブオイル……………適量
- 塩コショウ……………適量



作り方 【準備】 牡蠣を塩水で洗い、キッチンペーパーなどでしっかりと水を切っておきます。

1. フライパンにオリーブオイルを熱し、にんにくの薄切りを炒めて香りを出す。
2. 一つ一つにたっぷりと片栗粉をまぶした牡蠣を入れ、両面がカリッとするまでじっくり焼いていく。最後に塩コショウを振り、完成。

調理のポイント

- ・しっかりと牡蠣の水切りをすることで、よりカリッと焼きあがります。
- ・オリーブオイルはたっぷりめで焼くのがオススメです。

アストモス食育コーナー



牡蠣はなぜ「海のミルク」と呼ばれるの?

海のミルクと呼ばれる由来は、身が乳白色である、牛乳と同じような栄養素を含む食材であることが理由といわれます。牛乳の栄養成分は、カルシウム、鉄分、亜鉛、銅、各種ビタミンなどです。牡蠣との共通の栄養素が多くあります。

牡蠣には「真牡蠣(マガキ)」と「岩牡蠣(イワガキ)」の2種類があります

真牡蠣とは、牡蠣と呼ばれる貝類の仲間の中で一番有名で、世界で一番多く食べられている種類です。市場に出回るのは秋～春先で、大きさは岩牡蠣と比べると小ぶりですが、旨味が凝縮されクリーミーな味わいが特徴です。また真牡蠣は「養殖もの」がほとんどで1年から3年かけて育ちます。

岩牡蠣とは、日本において真牡蠣の次に多く食されている牡蠣の仲間です。岩牡蠣の旬は夏で、時間をかけて成長するため、殻と身が非常に大きく育ちます。真牡蠣に比べ、大きさも厚みもあり、見た目でも明らかに分かるほどのボリュームです。岩牡蠣の味はその大きさ所以、繊細でジューシーな味わいが特徴です。



年末もすぐそこ！大掃除に向けた



汚れの基礎知識特集



年末が近づくと気が重い大掃除。今年こそはやらなくてはと思っている方も多いのではないのでしょうか。効率よく掃除をするためには、汚れの種類を知って、それに合わせた掃除法を選ぶのが一番です。軽い汚れのうちなら、手間も少なく材質や環境への悪影響も防げて一石二鳥です。今回は水回りの代表的な汚れをご紹介します。

白っぽい水あか



場所：水洗金具の先端やシンク、吐水が落ちるところ、便器の内側など。
原因：水道水に含まれるカルシウムやマグネシウムが、水分の蒸発後に残ってできる。
対処法：**中性洗剤**で落とし、水拭き+乾拭き。頑固な汚れはスポンジにクレンザーをつけて磨き、水拭き+乾拭き。

ピンク色の汚れ



場所：トイレや洗面台の排水口や便器の内側、浴室の床や壁。
原因：石鹼やあかなどを栄養源として、水の中の細菌（バクテリア）が繁殖したものの。
対処法：**中性洗剤**で落とし、水拭き+乾拭き。栄養源となる石鹼かすなどを残さない。

黒や紫、ピンクのカビ



場所：浴室の床や壁、キッチンカウンターの境目に使われるシリコンシール材、便器の内側など。
原因：湿度が高い場所で、石鹼やあか、汚れを栄養源に繁殖。
対処法：**中性洗剤**で落とす。頑固な汚れには**カビ取り剤**が効果的。シリコン材には割り箸の先に布を巻きつけたものに住宅用弱アルカリ性洗剤をつけてこすり、水拭き+乾拭き。

もらいさび



場所：浴槽や洗面台、キッチンのカウンターなど。
原因：濡れたヘアピン、カミソリ、スプレー缶などをカウンターに放置したため。
対処法：**スポンジか歯ブラシ**にクレンザーをつけて、表面を傷つけないように落とし、水拭き+乾拭き。

ヌメリ



場所：排水口や排水口トラップ、ゴミ収納バスケットなど。
原因：細菌やカビなどの微生物がかたまりになってできる。
対処法：**中性洗剤**をつけて洗う。細かいところは**歯ブラシ**などを利用する。こまめに汚れを落として、栄養源を絶つ。

イルミネーション特集

フラワーパークかごしま



**夜の植物園で約30万球の電飾が
彩る光の世界を堪能**

フラワーパークかごしまでは、約30万球の電飾で園内が彩られます。60mの光のトンネルや、光の楽園のような屋内庭園が、素敵に冬の夜を演出します。また、クリスマスには特殊効果花火とミニレーザーショーが開催されます。

■入園料のご案内■
高校生以上620円
小・中学生300円
幼児無料

【場所/住所】 フLOWERパークかごしま 鹿児島県指宿市山川岡児ヶ水1611
【開催期間】 2017年12月8日(金)～2018年1月14日(日)
【※休園日】2017年12月30日(土)～12月31日(日)】
【交通】(電車)JR指宿駅→バス35分、バス停:フラワーパーク前下車、徒歩1分
(車)指宿スカイライン谷山ICから国道226号、県道242号経由60km1時間20分
【お問合せ】 0993-35-3333/フラワーパークかごしま

フローランテ宮崎



**宮崎の冬の夜を美しく温かく彩る
光のイベント**

花と緑の公園「フローランテ宮崎」の園内全体がイルミネーションできらびやかに彩られ、昼間の園内とは全く異なる光の世界が広がります。ここでしか見ることのできない、花の施設ならではの幻想的な空間を心ゆくまでご堪能ください。

■入園料のご案内■
大人310円
小人150円
未就学児無料

【場所/住所】 フローランテ宮崎 宮崎県宮崎市山崎町浜山414-16
【開催期間】 2017年12月1日(金)～2018年1月8日(月・祝)
【※休園日】2017年12月31日(日)～2018年1月1日(月)】
【交通】(電車)JR宮崎駅からバスでフローランテ宮崎下車すぐ
(車)宮崎自動車道宮崎ICから約15分
【お問合せ】 0985-23-1510/フローランテ宮崎



2017年 ふれあいセール冬チラシ掲載!

我が家の

あったか計画はじめよう!



毎年のように一段と寒い季節が訪れます。ご家庭の中でさまざまな寒さ対策をされていますが、この時期の必須商品「浴室暖房乾燥機」をご紹介します。この寒い季節も快適に過ごしましょう!

◆冬場の入浴でヒートショックが起きる原因



寒い冬の入浴は居室との温度差が大きいため、急激な血圧の変化「ヒートショック」が起こる!



家庭で出来るヒートショック対策

- 入浴前に浴室を暖める
- 半身浴で体への負担を軽減
- 湯の温度は41度以下のゆめめに設定
- 家族に一声かけて入浴
- 早朝の入浴は避ける

「ヒートショック」は、全国で1年間に約17,000人の方が亡くなっています。これは交通事故死亡者数の約3倍であり、その多くが高齢者の方々です。

冬にはぽかぽか暖房!

入浴前の浴室を足元から暖かに。高齢者の方、血圧の高い方も安心して入浴できます。

あったか
浴室暖房

衣類乾燥
機能

1台4役

すっきり
浴室換気

夏には
涼風機能

イメージ:ノーリツ製



エコジョーズと浴室暖房機の
抜群な組み合わせです!



2017年 ふれあいセールチラシ冬掲載商品!

省エネに優れるガス給湯器「エコジョーズ」に変えるだけで、ガスの使用量が節約でき、さらにエコ料金価格が適用となり、ガス代がお得になります。通常給湯器をお使いのお客様はエコジョーズに浴室暖房をプラスしても、今のガス代とほぼ変わりはありません。とてもお得な組み合わせ商品となっています。一度、当社の担当者まで、料金の比較をお気軽にご相談されてみませんか!?

脱衣所にガスファンヒーターを...

浴室だけではなく、脱衣場も暖めることも大事。スイッチONから5秒で部屋を暖めるので「浴室暖房とガスファンヒーター」を一緒にいかかでしょうか!? 詳しい内容は裏面へ続く...